

Název dokumentu

**Laboratorní příručka**

**Abstrakt**

Laboratorní příručka je základní dokument, který informuje o provozu na PAO, o nabídce jeho služeb a o komunikaci s klienty

**Rozdělovník**

Funkce	Jméno	Počet	Exemplář	Datum převzetí	Podpis
Správce dokumentace	Pokorná V.	1	1.		

Elektronická verze - [www.hospital-bn.cz](http://www.hospital-bn.cz)

Tento dokument je duchovním majetkem PAO Nemocnice R+S Benešov. Podléhá všem náležitostem, které se týkají řízení dokumentace. Kopírování tohoto dokumentu je přípustné pouze se souhlasem Nemocnice R+S Benešov a.s.

Zpracoval : V. Pokorná, vrchní laborantka PAO	Schválil : Prim. MUDr. B. Prchlíková
Kontroloval : prim. MUDr. Prchlíková B.	Dne :
Dne :	Revize :
	ročně

číslo	PAO-LP001
verze	6
exemplář	1.
strana	2 z 21
platí od	15.9.2022
přílohy	5
datum tisku	9.9.2022

## 1. ÚVOD

### 1.1. Předmluva

Tato laboratorní příručka je vydána Patologicko-anatomickým oddělením Nemocnice R+S v Benešově a.s. (dále jen oddělení patologie) za účelem zlepšení komunikace s uživateli laboratorních služeb.

Laboratorní příručka obsahuje základní informace o laboratoři, seznam nabízených laboratorních vyšetření, návody pro správné odebrání primárních vzorků a zacházení s nimi, návody pro správné vyplňování žádanek, informace o způsobu vydávání výsledků, o způsobu řešení stížností a o konzultačních činnostech laboratoře.

### Použité zkratky a pojmy

**NIS** - nemocniční informační systém

**Laborantka BOD** – laborantka bez odborného dohledu

**Smluvní laboratoř** - externí laboratoř, do níž se zasílá vzorek k doplňujícímu nebo potvrzujícímu vyšetření a vypracování zprávy

**Záznam** – dokument, v němž jsou uvedeny dosažené výsledky nebo se poskytují důkazy o provedených činnostech

**PAO** – patologicko-anatomické oddělení

**NRSB** – Nemocnice Rudolfa a Stefanie Benešov a.s.

**Žádanka** – Průvodní list k zásilce histologického materiálu

**HS** – hlavní sestra

Vydalo: Patologicko-anatomické oddělení  
Nemocnice Rudolfa a Stefanie a.s.  
Benešov

Datum vydání: 15.9.2022

Zpracoval: V. Pokorná

Recenze: prim. MUDr. Prchlíková B.

číslo	PAO-LP001
verze	6
exemplář	1.
strana	3 z 21
platí od	15.9.2022
přílohy	5
datum tisku	9.9.2022

## 1.2. Obsah

### 1. ÚVOD

1.1. Předmluva .....	
1.2. Obsah .....	

### 2. PŘEDSTAVENÍ PATOLOGICKO-ANATOMICKÉHO ODDĚLENÍ NEMOCNICE R+S BENEŠOV a.s.

2.1. Identifikační údaje oddělení .....	
2.2. Základní kontaktní údaje patologicko-anatomického oddělení .....	
2.3. Pracovní doba a denní režim patologicko-anatomického oddělení .....	
2.4. Vnitřní členění a charakteristika pracovišť.....	
2.5. Organizační struktura patologicko-anatomického oddělení .....	
2.6. Přístrojové vybavení .....	
2.7. Spektrum nabízených služeb .....	

### 3. MANUÁL PRO ODBĚR PRIMÁRNÍCH VZORKŮ

3.1. Požadavek na vyšetření .....	
3.2. Příprava pacienta .....	
3.3. Odběr biologického materiálu .....	
3.4. Bezpečnostní aspekty při odběru a zacházení se vzorky .....	
3.5. Doprava materiálu .....	
3.6. Skladování již vyšetřených vzorků a dodatečné vyšetření .....	
3.7. Opakované vyšetření .....	

### 4. PŘÍJEM VZORKŮ

4.1. Důvody k odmítnutí zpracování biologického materiálu .....	
4.2. Vyšetření smluvními laboratořemi .....	

### 5. VYDÁVÁNÍ VÝSLEDKŮ

5.1. Hlášení urgentních výsledků .....	
5.2. Formy vydávání výsledků .....	
5.3. Druhé čtení .....	
5.4. Změny výsledků a nálezů .....	
5.5. Vydávání výsledků pacientům .....	
5.6. Intervaly od dodání vzorku k vydání výsledku .....	

### 6. ZPŮSOB ŘEŠENÍ STÍŽNOSTÍ

6.1. Přijímání stížností .....	
6.2. Vyřízení stížností .....	

### 7. OSTATNÍ POSKYTOVANÉ SLUŽBY

7.1. Konzultační služby .....	
-------------------------------	--

### 8. PŘÍLOHY

## 2. PŘEDSTAVENÍ PATOLOGICKO-ANATOMICKÉHO ODDĚLENÍ NEMOCNICE R+S BENEŠOV a.s.

### 2.1. Identifikační údaje oddělení

Název organizace :	Nemocnice Rudolfa a Stefanie Benešov a.s.	
Identifikační údaje :	IČO : 27253236	DIČ : CZ 27253236
Typ organizace :	Akčiová společnost	
Statutární zástupce organizace :	MUDr. Roman Mrva	
Adresa :	Máchova 400, 256 30 Benešov	
Název oddělení :	Patologicko-anatomické oddělení	
Identifikační údaje :	IČO 27253236	IČP 20101953
Adresa :	Máchova 400, 256 30 Benešov	
Umístění :	Budova P	
Okruh působnosti laboratoře :	Pro akutní a neakutní nemocniční lůžkovou péči	
	Pro ambulantní zařízení	
Přednosta oddělení :	Prim. MUDr. Barbora Prchlíková	
Lékařský garant odbornosti :	MUDr. Barbora Prchlíková	
	MUDr. Zuzana Stejskalová	

### 2.2. Základní kontaktní údaje

Patologicko-anatomické oddělení		
Prim. MUDr. Barbora Prchlíková	317756408	barboraprchlikova@seznam.cz, barbora.prchlikova@hospital-bn.cz
MUDr. Zuzana Stejskalová	317756358	zuzana.stejskalova@hospital-bn.cz
MUDr. Matej Veselovský	317756517	matej.veselovsky@hospital-bn.cz
vedoucí laborantka	317756369	vera.pokorna@hospital-bn.cz
kancelář	317756426	
www		www.hospital-bn.cz

číslo	PAO-LP001
verze	6
exemplář	1.
strana	5 z 21
platí od	15.9.2022
přílohy	5
datum tisku	9.9.2022

### 2.3. Pracovní doba a denní režim patologicko-anatomického oddělení

Pracovní doba laboratoře je v pracovní dny od 5,30 do 14,30 hodin.

Příjem materiálu je od 5,30 do 14,00 hodin.

Výdej zemřelých v pracovní dny 5,30 až 14,00 hod.

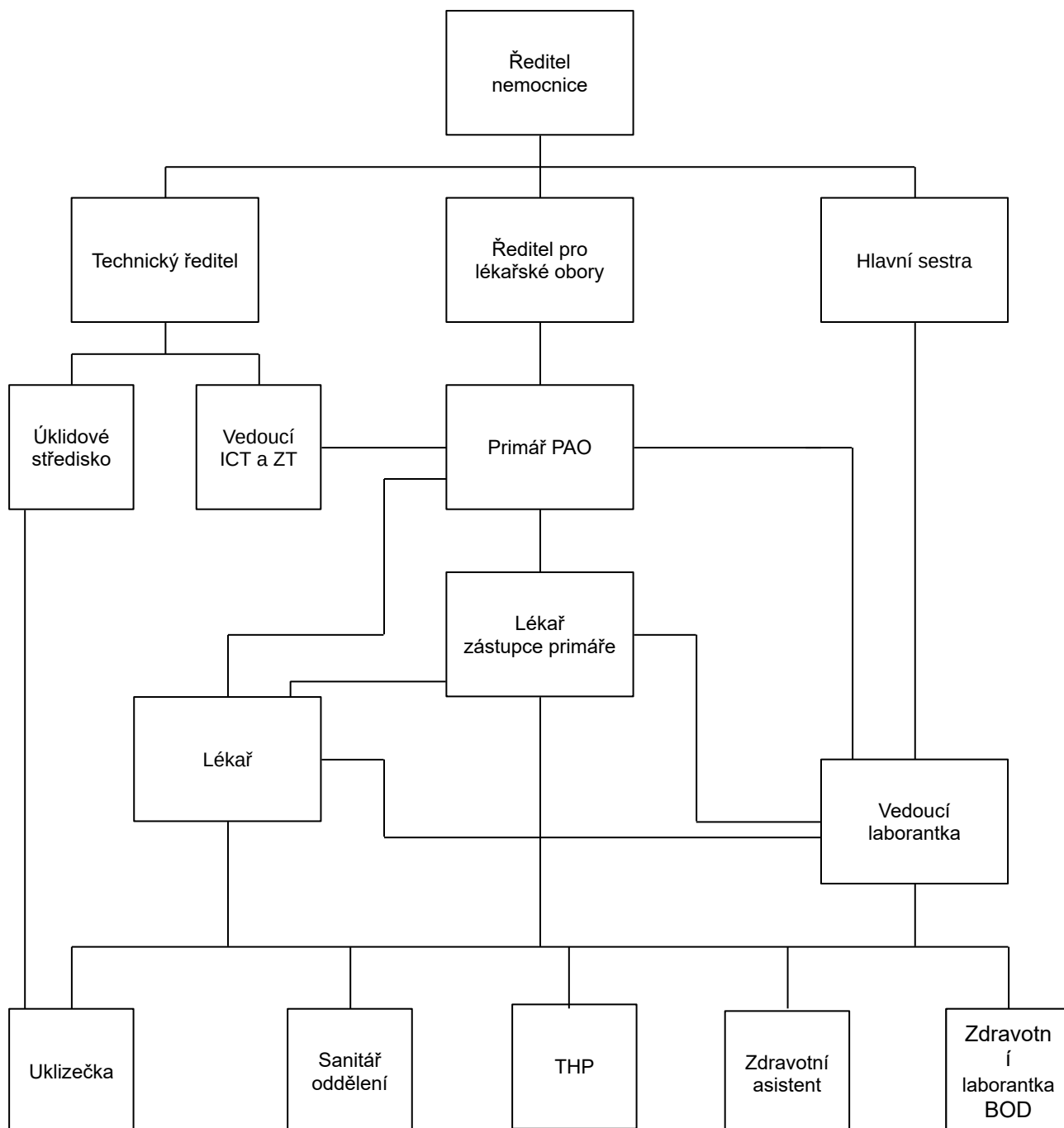
### 2.4. Vnitřní členění a charakteristika pracovišť

PAO se nachází ve dvoupodlažní budově P Nemocnice R+S Benešov.

**Přízemí pavilonu** je rozděleno skleněnou přepážkou na dvě části. Před přepážkou se nachází místnost sanitáře oddělení se sprchou a toaletou, toalety, úklidová místnost, místnost pro pozůstalé s toaletou a umyvadlem, pracovna ved. laborantky, sklad materiálu a vchod do hygien. filtru. Za přepážkou se nachází pitevna, hygienický filtr se sprchou, recyklační místnost a místnost pro likvidaci biologického materiálu. Pitevní trakt je ještě oddělen další přepážkou od prostoru pro pohřební službu. Zde se nachází 4 boxy pro zemřelé po 6 lůžkách, místnost pro pracovníky pohřeb. služby s toaletou a umyvadlem, sklad, místnost pro odpady a úklidová místnost pro pitevní trakt. **Patologická anatomie** – Zabezpečuje pitvy zemřelých v NRSB. Pitva je důležitým zdrojem poučení pro klinika i patologa a je kontrolou kvality péče naší nemocnice.

**První patro** je rozděleno skleněnou přepážkou na část laboratorní, kde se nacházejí 3 laboratoře – 2 x bioptická laboratoř (zajišťuje zpracování a určení diagnóz ze tkání odebraných živým pacientům. Tyto vzorky se odebírají na různých odděleních nemocnice nebo na externích pracovištích, např. v chirurgických ordinacích privátních lékařů, také zabezpečuje zpracování vzorků tkání odebraných při provedených pitvách) a laboratoř speciálních metod (speciální barvicí metody a vyšetření negynekologické cytologie), dále se zde nachází místnost s příjmem biolog. materiálu a příkrajovna s digestoří, sklad chemikálií a archiv oddělení. V druhé části patra před přepážkou se nachází sekretariát oddělení, pracovna přednosta, 2 pracovny lékařů, denní místnost sloužící k odpočinku a občerstvení personálu a dále toalety a šatna laborantek se sprchou a toaletou, úklidová místnost. Šatna je pod uzavřením, každá laborantka má svoje 2 skříňky pro oddělené ukládání civilního a pracovního oděvu.

## 2.5. Organizační struktura patologicko-anatomického oddělení



číslo	PAO-LP001
verze	6
exemplář	1.
strana	7 z 21
platí od	15.9.2022
přílohy	5
datum tisku	9.9.2022

## 2.6. Přístrojové vybavení

Přístrojové vybavení Patologicko-anatomického oddělení Nemocnice R+S Benešov a.s.:

- autotechnikon
- parafinová zalévací linka
- mikrotom
- mikroskop
- cryostat
- centrifuga
- termostat
- laboratorní váhy

viz. formulář PAO-F3 Seznam zařízení a měřidel.

## 2.7. Spektrum nabízených služeb

Oddělení patologicko-anatomické Nemocnice R+S Benešov a.s. nabízí následující výčet vyšetření :

- histologické vyšetření tkání
- cytologické vyšetření tělních tekutin
- vyšetření negynekologických nátěrů
- imunohistochemické a molekulárně genetické dovyšetření prostřednictvím smluvní laboratoře
- peroperační histologické vyšetření – po předchozí telefonické dohodě
- pitvy a vyšetření tkání zemřelých

## 3. MANUÁL PRO ODBĚR PRIMÁRNÍCH VZORKŮ

### 3.1. Požadavek na vyšetření

Každý vzorek k laboratornímu vyšetření musí být zaslán / předán společně s vystavenou žádankou.

Pro objednávku laboratorního vyšetření je možné použít následující formuláře :

- Průvodní list k zásilce histologického materiálu (viz. Příloha č. 3) pro externí žadatele
- Biopsie či Cytologie z NIS NRSB pro interní žadatele

Žádanka – Průvodní list k zásilce histologického materiálu – **musí obsahovat** :

#### údaje o pacientovi :

- jméno a příjmení, adresa
- rodné číslo
- pohlaví
- kód pojišťovny pacienta

číslo	PAO-LP001
verze	6
exemplář	1.
strana	8 z 21
platí od	15.9.2022
přílohy	5
datum tisku	9.9.2022

údaje o žadateli :

číslo oddělení požadující vyšetření /adresa, razítko/  
jméno lékaře, odbornost  
podpis lékaře

údaje o vyšetření :

druh primárního vzorku, lokalizace  
požadované vyšetření  
příslušné klinické informace o pacientovi, číslo diagnózy dle MKN  
datum odběru primárního vzorku  
předchozí histologické vyšetření

**Průvodní list k histologickému vyšetření a vzorek** musí být označeny shodnými identifikačními znaky (jméno, rodné číslo).

**Všechny údaje** na žádance musí být čitelné a přesné. Přepisovaná, nesrozumitelná nebo nečitelná žádanka nemusí být akceptována.

Máte-li jakékoliv dotazy a připomínky k formě, obsahu, popř. způsobu vyplnění žádanky, kontaktujte pracovníky patologicko-anatomického oddělení.

### **3.1.1. Požadavek na urgentní vyšetření – peroperační biopsie a její transport do laboratoře**

Peroperační biopsie - vyšetření pomocí zmrazených řezů - se používá tehdy, je-li potřeba stanovení diagnózy v průběhu operace. Tkáň určené k tomuto vyšetření **nesmí být fixovány**, transport tkáňe a řádně vyplněného průvodního listu k zasilce histologického materiálu zajišťuje sanitář operačních sálů, materiál musí být **neprodleně po odběru dopraven na oddělení PAO**. Nádoba s materiálem a průvodka musí být označena zásadně shodně. Laborantka, která materiál přijímá, zaznamená na originál průvodky čas příjmu a jméno doručujícího sanitáře. Jakákoli neshoda ve značení nádoby s materiálem a průvodky je ihned řešena laborantkou přímo s pracovníkem na operačním sále. Případné neshody jsou zaznamenány do Sešitu odmítnutých vzorků PAO-PD 1, který je umístěn v místnosti příjmu. Výsledek peroperačního vyšetření hlásí patolog telefonicky na sál operujícímu lékaři. Na originál průvodky patolog zaznamená čas ohlášení výsledku a jméno lékaře, kterému výsledek nahlásil. Po zpracování materiálu zmrazovací technikou je zbytek materiálu fixován 10% formolem, a dále zpracován parafinovou technikou.

### **3.2. Příprava pacienta**

Patologicko-anatomické oddělení nemá žádné specifické požadavky na připravenost pacienta k odběru vzorků – viz. SP-NRS-030. Odběry provádí kvalifikovaný specializovaný lékař, který je za ně odpovědný.



číslo	PAO-LP001
verze	6
exemplář	1.
strana	9 z 21
platí od	15.9.2022
přílohy	5
datum tisku	9.9.2022

### 3.3. Odběr biologického materiálu

#### 3.3.1. Odběr a fixace biologického materiálu

Odběr biologického materiálu provádí vždy specializovaný lékař na jednotlivých odděleních NRSB a v dalších zdravotnických zařízeních. Tento lékař je zodpovědný za ověření totožnosti pacienta a za záznam data příp. i času odběru. Materiál, který ošetřující lékař odebere při operačním vyšetření (ambulantním i nemocničním) posílá patologovi celý. U větších vzorků je vhodné provést označení patologické léze (např. stehem).

Materiál po odběru musí být ihned fixován vložením do fixační tekutiny. Jako fixační tekutiny se používá 10% formol.

Upozornění – při nedodržení následujících zásad dochází k autolýze materiálu!

- fixační tekutiny musí být dostatečné množství, tkáň musí být zcela ponořena
- fixační tekutina musí mít ze všech stran dostatečný přístup ke tkáni, tzn. nejprve je nutné nalít fixační tekutinu do nádoby, potom do ní vložit tkáň – ne naopak!
- fixační tekutinu je nutno uchovávat v temnu
- větší orgány (např. děloha) je nutno naříznout, aby fixační tekutina rychleji pronikla dovnitř
- materiál je nutno dávat do nádob, které odpovídají jejich velikosti, nikdy je do nádob neměstnat
- nádoby je nutno řádně uzavřít, aby nedošlo k vylití fixační tekutiny
- materiál se do doby transportu do laboratoře, neskladuje v lednici, ale při pokojové teplotě, teplý formol rychleji proniká do tkání.

Takto uložená a fixovaná tkáň je z hlediska času kvalitativně neměnná až do doby zpracování. Optimální délka fixace tkáně ve fixační tekutině do jejího zpracování je 24- 72 hodin.

Peroperační biopsie se zasílají nefixované.

Ostatní tělesné tekutiny (punktát, výpotek) a nátěry se zasílají nefixované.

#### 3.3.2. Charakter vzorku

Vzorkem může být část tkáně bioptické, nekroptické, biologická tekutina i nátěr na podložním skle.

#### 3.3.3. Značení vzorku

Vzorek musí být označen v souladu se žádankou – jménem a rodným číslem.

### 3.4. Bezpečnostní aspekty při odběru a zacházení se vzorky

Při samotném odběru a při manipulaci se vzorky je nutné dodržovat bezpečné podmínky.

Každý vzorek je nutné považovat za potenciálně infekční! Proto je nutné zabránit nevhodné manipulaci se vzorky.

číslo	PAO-LP001
verze	6
exemplář	1.
strana	10 z 21
platí od	15.9.2022
přílohy	5
datum tisku	9.9.2022

Především je nutné zabránit:

- poškození odběrové nádoby a materiálu
- kontaminaci pokožky a sliznice u osoby, která přijde se vzorky do styku
- vzniku infekčního aerosolu v případě tekutých vzorků
- kontaminaci žádanky či vnější strany odběrové nádoby biologickým materiálem

a zajistit následující:

- veškerá manipulace s odběrovými jehlami či jinými ostrými nástroji se musí provádět s maximální opatrností, po odběru se musí materiály použité při odběru bezpečně likvidovat
- vzorky od pacientů s přenosným virovým onemocněním či multirezistentní nosokomiální nákazou musí být viditelně označeny
- vzorky jsou přepravovány v uzavřených odběrových nádobách, které jsou uloženy do přepravního boxu, aby během přepravy do laboratoře nemohlo dojít k rozlití, potřísnění biologickým materiálem či jinému znehodnocení

### 3.5. Doprava materiálu

Nádoba s biologickým materiálem musí být zaslána do laboratoře bezpečně uzavřená, a to co nejdříve po odběru. Specifikace rozmezí teplot, ve které je nutno vzorky přepravovat není relevantní. Do doby transportu se vzorky ukládají tak, aby nedošlo k jejich poškození, neskladují se v lednici (teplý formol rychleji proniká do tkání).

V případě tělesných tekutin (výpotek, punktát), které nelze doručit v pracovní době na odd. PAO, je nutno uchovat tento materiál v chladničce na příslušném oddělení a doručit ho ihned jak je to možné. Maximální doba od odběru tekutiny do zpracování v laboratoři je stanovena na 48 hodin.

V případě zjištění porušení integrity vzorku pracovník laboratoře okamžitě informuje odesílatele a přijímá opatření k zabránění případného opakování.

### 3.6. Skladování již vyšetřených vzorků a dodatečné vyšetření

Laboratoř uchovává vyšetřovaný materiál do doby konečného stanovení výsledku.

Parafinové bloky uchovává v archivu oddělení 10 let, preparáty 10 let.

U takto uchovaného materiálu je možné dodatečné vyšetření vzorků v naší laboratoři na základě požadavku lékařů PAO, či na jiném pracovišti - na základě písemné žádosti, která je následně evidována v poště PAO.

## 4. PŘÍJEM VZORKŮ

Žádanky a vzorky jsou přijímány laborantkou na příjmovém pracovišti. Zde laborantka v přítomnosti sanitáře, který vzorky přinese, potvrdí příjem na originál žádanky svým podpisem, datem a časem přijetí. Nádoba s materiálem i průvodka musí být zásadně označeny shodně.

číslo	PAO-LP001
verze	6
exemplář	1.
strana	11 z 21
platí od	15.9.2022
přílohy	5
datum tisku	9.9.2022

Jednoznačná identifikace pacienta na průvodce a vzorku je dána těmito parametry :

- jméno a příjmení pacienta
- rodné číslo pacienta

Jakákoli neshoda ve značení nádoby s materiálem a průvodky je laborantkou okamžitě řešena telefonicky přímo se zasílajícím oddělením. Pokud jsou na průvodce nedostatečné informace, laborantka informuje odesílajícího lékaře, a žádá o doplnění a upřesnění informací. Materiál i průvodka jsou odloženy do nekompletních vyšetření a čekají na doplňující údaje, následně je materiál zpracován. Vše se zaznamená do Sešitu odmítnutých vzorků PAO-PD 1, který je umístěn na příjmu materiálu v bioptické laboratoři.

Pokud materiál i průvodka jsou ve shodě je zpracován.

Vzorek i průvodka jsou popsány shodným archivačním číslem, pod kterým je pacient zadán do NIS.

V případě ústního požadavku na laboratorní vyšetření, či dovyšetření zasláného vzorku je tento požadavek následně potvrzen dodáním řádné žádanky, v co nejkratší možné době.

Pitevni materiál přináší sanitář oddělení PAO v uzavíratelné označené nádobě s fixační tekutinou na příjem materiálu spolu s formulářem PAO-F 9, který obsahuje jméno a věk zemřelého, pořadové číslo dle Žurnální knihy zemřelých a datum pitvy. Lékař na tento formulář vyplní druh odebraného materiálu. Po přikrojení materiálu lékařem, laborantka dle tohoto formuláře zapíše všechny údaje, včetně počtu bloků, spec. barvicích metod a jménem pitvajících lékaře do Zápisní knihy nekroptické laboratoře PAO-PD 11. Nekroptický materiál se nezadává do NIS.

#### **4.1. Důvody k odmítnutí zpracování biologického materiálu**

Laboratoř nemá povinnost přijmout vzorky bez žádanek, vzorky bez označení nebo nedostatečně označené, vzorky vylité nebo s nečitelnou žádankou.

Pokud je nesprávně identifikovaná žádanka nebo vzorek, materiál laboratoř nepřijme ke zpracování. Tato skutečnost je žadateli (lékaři) oznámena s požadavkem na nápravu.

#### **4.2. Vyšetření smluvními laboratořemi**

Smluvní laboratoř PAO NRSB je Bioptická laboratoř s.r.o., Mikulášské náměstí 4, 326 00 Plzeň (viz. PAO-F 7 – Seznam smluvních laboratoř), kam se posílají vzorky s požadavkem na imunohistochemické, molekulárně genetické vyšetření nebo konzultaci jiným patologem. Posílají se buď hotové preparáty, parafinové bločky nebo části tkáně fixované v 10% formolu s kopií Průvodního listu, průvodním dopisem se specifikací požadovaného vyšetření a identifikačními údaji, společně se žádankou lékaře onkologa.

Pro transport jsou skla ve speciálních obalech chráněné před poškozením, tkáň v odběrové nádobce zabezpečena před znehodnocením, parafinové bločky bezpečně zabaleny. Transport zajišťuje svoz materiálu pro Bioptickou laboratoř s.r.o. v Plzni. Odeslané vzorky laboratoř eviduje v PAO PD 4 – Evidence odeslaných vzorků.

číslo	PAO-LP001
verze	6
exemplář	1.
strana	12 z 21
platí od	15.9.2022
přílohy	5
datum tisku	9.9.2022

Výsledky vyšetření, které jsou obsažené ve zprávě ze smluvní laboratoře jsou vždy v jejich plném rozsahu (v kopii) předány žadateli. V případě onkologické diagnózy je zaslána další kopie na Onkologické odd. NRSB – evidováno v PAO PD 8 Onkologie. Originál této zprávy je archivován v laboratoři dle pravidel skartačního a archivačního řádu NRSB. Připravuje-li zprávu naše laboratoř, jsou do ní zahrnuty všechny podstatné výsledky ze zprávy smluvní laboratoře, a to beze změn, které by mohly ovlivnit klinickou interpretaci a výsledek je ve zprávě jasně identifikovatelný.

## 5. VYDÁVÁNÍ VÝSLEDKŮ

### 5.1. Hlášení urgentních výsledků

Hlášení výsledku peroperačního vyšetření hlásí patolog telefonicky na sál operujícím lékařem, na originál žádanky zaznamená - čas, datum hlášení

- jméno lékaře, kterému výsledek oznámil
- výsledek peroperačního vyšetření
- podpis lékaře, který vyšetření provedl

### 5.2. Formy vydávání výsledků

Vydávání výsledků je zajištěno prostřednictvím

- písemného výtisku
- elektronicky do NISu

#### 5.2.1. Výsledky ve formě písemného výtisku a elektronické formě v NISu

PAO NRSB vydává výsledky vyšetření ve formě písemného výtisku a elektronicky v NISu.. Zapsání výsledků vyšetření probíhá přes NIS fy STAPRO.

Výsledek je vždy kontrolován a podepsán odpovědným lékařem, a poté propuštěn do NISu. Výsledky ve formě písemné jsou rozděleny do nadepsaných obálek dle jednotlivých oddělení, zalepeny a doneseny do místní podatelny. Distribuci provádí administrativní oddělení laboratoře. Výsledky se odesílají každý den. Kopie s diagnózou zhoubného nádorového onemocnění se posílají též na onkologické oddělení NRSB.

#### 5.2.2. Telefonické hlášení výsledků

Telefonické hlášení výsledku je možné pouze u peroperačních biopsií viz odst. 5.1. Hlášení urgentních výsledků.

Výsledek je poté předán žadateli (lékaři) prostřednictvím písemného výtisku.

číslo	PAO-LP001
verze	6
exemplář	1.
strana	13 z 21
platí od	15.9.2022
přílohy	5
datum tisku	9.9.2022

### 5.3. Druhé čtení

Druhé čtení je prováděno na žádost odborného lékaře nebo patologa zařízení, které pacienta převzalo k další léčbě, případně na žádost pacienta. V těchto případech zapůjčujeme příslušnému zdravotnickému zařízení parafinové bloky a preparáty na základě písemné žádosti. Písemná žádost je založena v poště oddělení PAO; archivační čísla vyžádaných bloků a preparátů jsou zapsána do Evidence odeslaných vzorků.

### 5.4. Změny výsledků a nálezů

Jsou jen výjimečné, provádějí se pouze s vědomím žadatele (lékaře).

#### 5.4.1. Změna v identifikaci pacienta

Jedná se především o významnou změnu či opravu v identifikaci pacienta, tj. opravu rodného čísla a změnu nebo opravu jména a příjmení pacienta (za opravu se nepovažuje změna generovaného rodného čísla na korektní, oprava titulu, oprava interpunkce). Oprava identifikace se provádí při zadávání požadavků, příp. v rámci oprav databáze.

#### 5.4.2. Změna ve výsledkové části

Jedná se o změnu výsledků – číselné hodnoty či textové části – po jeho uvolnění.

Jestliže nebyl výsledek prostřednictvím písemného výtisku doposud odeslán, ale původní (chybný) výsledek byl již telefonicky nahlášen, musí být neprodleně telefonicky nahlášena změna výsledku.

U všech změn nálezů nebo výsledků musí být vyznačeno datum, čas (je-li to vhodné) a jméno osoby, která změny provedla, příp. důvod opravy. O opraveném výsledku musí být poznámka s jasným označením, že byl revidován.

V tištěné podobě musí být původní výsledky uchovány tak, aby zůstaly čitelné. Opravený nález se následně přikládá k původnímu nálezu tak, aby bylo na první pohled zřejmé, že byl výsledek revidován. Učiní se zápis do formuláře PAO-F 42 Evidence neshod a nápravných opatření.

### 5.5. Vydávání výsledků pacientům

Oddělení patologicko-anatomické Nemocnice R+S Benešov a.s. výsledky pacientům nevydává.

číslo	PAO-LP001
verze	6
exemplář	1.
strana	14 z 21
platí od	15.9.2022
přílohy	5
datum tisku	9.9.2022

## 5.6. Intervaly od dodání vzorku k vydání výsledku

Časová dostupnost výsledků:

- **bioptické vyšetření** – 7. pracovní den od příjmu materiálu, v případě použití dalších speciálních metod do 10 pracovních dnů od příjmu materiálu. V případě dovyšetření ve smluvní laboratoři 2 - 5 týdnů.
- **peroperační biopsie** – 20 - 30 minut od příjmu do laboratoře, výsledek hlásí patolog telefonicky. Čas, datum, jméno a podpis lékaře je evidován na originále histologické průvodky, který je archivován.  
V případě, že se peroperačně zpracovávají 3 a více bloků se hlášení provádí postupně nebo čas hlášení výsledku může být až o 5 - 10 minut prodloužen vzhledem k povaze vyšetřovaného materiálu.
- **nekroptické vyšetření** – kopie pitevní diagnózy do 6 měsíců po pitvě, po skončeném histologickém vyšetření.

## 6. ZPŮSOB ŘEŠENÍ STÍŽNOSTÍ

Stížnost lékaře, pacienta a ostatních účastníků je podnětem ke zlepšení práce patologicko-anatomického oddělení. Zabýváme se prošetřením každé stížnosti.

Stížnosti lze podávat na: - výsledky laboratorního vyšetření  
- způsob jednání pracovníků  
- nedodržení ujednání plynoucích z uzavřené dohody o provedení vyšetření, zejména nedodržení dohodnuté lhůty.

### 6.1. Přijímání stížnosti

Není-li stížnost přímo určena nebo adresována přednostovi oddělení, přijímá ji kterýkoli pracovník laboratoře.

Drobnou připomínku k práci laboratoře řeší okamžitě pracovník, který stížnost přijal, je-li to v jeho kompetenci. Jinak předává stížnost přednostovi oddělení.

Při zjevně neoprávněné stížnosti pracovník předá stížnost k řešení přednostovi oddělení.

### 6.2. Vyřízení stížnosti

Cílem oddělení je spokojenost klienta, proto řešíme všechny stížnosti. Termín na vyřizování stížností je v souladu s legislativou a vnitřním nařízením NRSB. Stížnosti jsou zaznamenávány v Sešitě stížností uložené na sekretariátu oddělení PAO.



**Nemocnice Rudolfa a Stefanie Benešov a.s.,  
Oddělení patologicko-anatomické**

## **Laboratorní příručka Laboratorní příručky vydané**

číslo	PAO-LP001
verze	6
exemplář	1.
strana	15 z 21
platí od	15.9.2022
přílohy	5
datum tisku	9.9.2022

## **7. OSTATNÍ POSKYTOVANÉ SLUŽBY**

### **7.1. Konzultační služby**

Provádí výhradně VŠ pracovník – lékař. Některé komentáře mohou být připsány přímo k výsledkům.

## **8. PŘÍLOHY**

- Příloha č. 1 - Seznam kódů vykazovaných zdravotním pojišťovnám pro odbornost 807
- Příloha č. 2 - Seznam barvicích metod
- Příloha č. 3 - Průvodní list k zásilce histologického materiálu pro externí žadatele
- Příloha č. 4 - Protokol o seznámení s dokumentem
- Příloha č. 5 - Seznam revizí



Příloha č. 1

**SEZNAM KÓDŮ VYKAZOVANÝCH ZDRAVOTNÍM POJIŠŤOVNÁM  
pro odbornost 807, 823**

KÓD	NÁZEV	
87 125	jednoduchý biopt. vzorek bez popisu	
87 127	jednoduchý biopt. vzorek s popisem	
87 129	vícečetné malé biopt. vzorky	
87 131	biop. materiál z částečné nebo radikální ektomie	
87 133	biop. materiál z kompletní ektomie	
87 211	zmrazovací histolog. vyšetření pitevniho materiálu – za 1 blok	
87 213	peroperační biopsie – za každý blok	
87 215	další blok se standart.preparátem (HE)	od 3. biopt a 4. nekropt
87 217	prokrajování bloku s 1 – 3 preparáty	
87 219	odvápnění, změkčování materiálu	
87 221	odběr pro spec.vyš.: receptory, histochem a elektron vyšetření	
87 223	speciální barvení jednoduché	PAS, GIEMSA
87 225	speciální barvení složité	W-S, Go
87 235	vyšetření prep.barveného na mikroorganismy	W-S
87 413	cytologické otisky a stěry	1 – 3
87 415	cytologické otisky a stěry	4 – 10
87 417	cytologické otisky a stěry	více než 10
87 419	nátěry centrifugovaného sedimentu	1 – 3
87 421	nátěry centrifugovaného sedimentu	4 – 10
87 425	nátěry necentrifug sedimentu	1 – 3
87 427	nátěry necentrifug sedimentu	4 – 10
87 431	cytoblok za každý preparát	
87 433	standard cytolog barvení	1 – 3
87 435	standard cytolog barvení	4 – 10
87 439	speciální cytolog barvení	1 – 3
87 611	technická komponenta pitevniho mat	1 – 3
87 613	technická komponenta biopsie	1 – 2



číslo	PAO-LP001
verze	6
exemplář	1.
strana	17 z 21
platí od	15.9.2022
přílohy	5
datum tisku	9.9.2022

- 87 011 konzultace nálezu cílená na žádost lékaře, doplňující, upřesňující nález písemně
- 87 110 pitva standardní
- 87 113 pitva technicky obtížná
- 87 115 pitva zemřelého s inf. onemocněním (riziko)
- 87 119 pitva fixovaného mozku
- 87 121 pitva míchy
  
- 87 511 bioptická diagnóza I. stupně
- 87 513 cytologická diagnóza I. stupně
- 87 515 pitevní diagnóza I. stupně
- 87 517 bioptická diagnóza II. stupně
- 87 519 cytologická diagnóza II. stupně
- 87 521 pitevní diagnóza II. stupně
- 87 523 bioptická diagnóza III. stupně
- 87 525 cytologická diagnóza III. stupně
- 87 527 pitevní diagnóza III. stupně
- 87 617 stanovení diagnózy z jiného pracoviště

Příloha č. 2

### Seznam barvicích metod

PI	<b>HE</b> Hematoxylin – eosin	PI-NRS-005-PAO
PI	<b>W-S</b> Impregnační metoda Whartin – Starry	PI-NRS-007-PAO
PI	<b>AMP</b> Kombinace alciánová modř – PAS	PI-NRS-012-PAO
PI	Průkaz amyloidu - Kongo červeň	PI-NRS-013-PAO
PI	Luxolová modř	PI-NRS-014-PAO
PI	<b>PAS</b> Periodic acid schiff	PI-NRS-015-PAO
PI	Gömöri- impregnace	PI-NRS-016-PAO
PI	May-Grünwald – Giemsa –Romanovski krevní elementy	PI-NRS-017-PAO
PI	<b>EIVg</b> Van Gieson na elastiku	PI-NRS-018-PAO
PI	<b>NOR</b> – znázornění senilních drúz	PI-NRS-020-PAO
PI	<b>Vg</b> Van Gieson na kolagenní vazivo	PI-NRS-023-PAO
PI	May-Grünwald – Giemsa –Romanovski nátěry	PI-NRS-024-PAO
PI	Alkalické kongo s inkubací KMnO <sub>4</sub>	PI-NRS-025-PAO
PI	<b>PERLS</b> - železo	PI-NRS-027-PAO
PI	<b>Gram</b> – barvení bakterií	PI-NRS-028-PAO
PI	Alciánová modř	PI-NRS-032-PAO
PI	Průkaz <b>BK</b>	PI-NRS-033-PAO

**Nemocnice Rudolfa a Stefanie Benešov a.s.,  
Oddělení patologicko-anatomické**

## Laboratorní příručka Laboratorní příručky vydané

číslo PAO-LP001  
verze 6  
exemplář 1.  
strana 19 z 21  
platí od 15.9.2022  
přílohy 5  
datum tisku 9.9.2022

Příloha č. 3

### Průvodní list k zásilce histologického materiálu Nemocnice Rudolfa a Stefanie a.s., Benešov



Datum a čas žádosti:

Oddělení:

IČP: , odb. Tel.:

Příjmení a jméno:

Pohlaví:

Rodné číslo:

Kód pojišťovny:

Číslo pojistky:

Bydliště a PSČ:

Klíčková + čselná diagnóza (podezření):

**Admin**

*fazáto a podpis os. lékaře*



číslo PAO-LP001  
verze 6  
exemplář 1.  
strana 20 z 21  
platí od 15.9.2022  
přílohy 5  
datum tisku 9.9.2022

Příloha č. 4

**Protokol o seznámení s dokumentem**

Podpisem potvrzuje zaměstnanec seznámení s dokumentem v celé šíři

Jméno	Datum	Podpis

číslo PAO-LP001  
verze 6  
exemplář 1.  
strana 21 z 21  
platí od 15.9.2022  
přílohy 5  
datum tisku 9.9.20222

Příloha č.5

**Seznam revizí**

Verze	Datum	Obsah revize	Podpis